

Муниципальное бюджетное общеобразовательное учреждение Средняя
общеобразовательная школа с.Владимировка

**Рабочая индивидуальная программа сопровождения
по работе с детьми ВШУ, « группы риска»**

***МБОУ СОШ с.Владимировка
на 2020-2021 учебный год***

с.Владимировка, 2020

Пояснительная записка

Сегодня, развитие детского неблагополучия в современной России, к сожалению, стимулируется, в первую очередь, проблемами в социальной политике государства, способствующих размыванию границ ответственности между семьей и обществом в воспитании и полноценном становлении детей. Это сужает и минимизирует возможности социального воспитания, в том числе детей «группы риска».

Организация работы Совета профилактики в школе на сегодняшний день одна из наиболее востребованных и пропагандируемых форм работы.

Совет действует на основе принципов гуманности, демократичности и конфиденциальности полученной информации, разглашение которой могло бы причинить моральный, психологический или физический вред несовершеннолетнему. Совет профилактики призван координировать действие педагогического коллектива с работой других субъектов профилактики правонарушений, работающих с детьми и подростками. Главной целью совета профилактики является сопровождение детей, склонных к социальной дезадаптации. Важно своевременное выявление таких детей (детей «группы риска»).

В настоящее время понятие «Дети группы риска» употребляется довольно часто в педагогике и психологии. Дети группы риска – это категория детей, которая в силу определенных обстоятельств своей жизни более других категорий подвержена негативным внешним воздействиям со стороны общества и его криминальных элементов, ставшим причиной дезадаптации несовершеннолетних.

Семейное неблагополучие – главная причина попадания детей в группу риска. Оно порождает массу проблем в поведении детей, их развитии, образе жизни и приводит к нарушению ценностных ориентаций.

Вместе с тем в работе с ребёнком группы социального риска для педагога-практика актуальным становится не столько знание общих подходов и закономерностей девиантологии как науки, сколько возможность выявления системообразующих факторов риска конкретного ребёнка в контексте жизненной ситуации, анализ причин его неблагополучия и выстраивание на этой основе индивидуальных программ профилактики.

Для решения проблемы конкретного ребенка и перевода его из «группы риска» в группу «норма», необходима организация индивидуального сопровождения семей и детей «группы риска».

Идея индивидуального сопровождения возникла как практическое воплощение гуманистического и личностно-ориентированного подхода к развитию ребенка. У нас в России эта идея стала реализовываться с 1994 года.

В настоящее время идея индивидуального сопровождения недостаточно осмыслена и вызывает много вопросов. Прежде всего, это касается технологии сопровождения, которая имеет свою методологическую и организационную форму.

1. Теоретические основы социально-педагогического сопровождения детей «группы риска».

1.2. Проблема социально-педагогического сопровождения в литературе.

Процессы развития человека и общества взаимосвязаны. От степени реализации каждого отдельного человека зависит благосостояние общества. Поэтому на первый план встает задача создания таких условий, при которых растущий человек мог бы осуществить свой жизненный план, реализовать заложенный в нём потенциал и направить свою энергию в русло позитивных общественных преобразований.

Проблема осмысления научных исследований разных областей: педагогики, психологии, медицины, юриспруденции, социальной педагогики (Давлицарова К.Е., Миронов С.Н., Сергеев С.П., Лебедев Е.С., Козырева Е.А., Казакова Е.И., Беляева Л.А., Богомедова З.М. и

др.) таких аспектов как социально-педагогическое сопровождение развития человека в целом позволила нам изучить основные характеристики понятия сопровождение.

В.И. Даль определяет понятие «сопровождение» как действие по глаголу «сопровождать» - «проводить, идти вместе с кем-либо для проводов». Соответственно «проводитель», тот, кто сопровождает, - проводник, провожатый. Приставка «со» в слове изначально предполагает реализацию в процессе сопровождения объединения действий и усилий провожатого и сопровождаемого. В самом общем значении сопровождение - это встреча двух людей и совместное прохождение общего отрезка пути. Сопровождение реализуется непосредственно в совместной деятельности, что принципиально его отличает от процесса управления, который может осуществляться извне и дистантно, без оказания непосредственной помощи, личного участия и заботы. Вместе с тем, сопровождать необходимо не столько ребёнка, сколько процесс его развития, «терпеливо пытаюсь уравновесить два плеча коромысла - его социализацию и индивидуализацию».

В медицине понятие сопровождения изучается такими авторами, как Буховец Н.Л., Бородолин В. И, Давлицарова К.Е., Миронова С.Н., Воробьёва А.И., по одной из точек зрения трактуется как комплекс медицинских услуг, обеспечивающий создание благоприятных условий, направленных на улучшение и поддержание здоровья субъекта на протяжении всего процесса лечения.

В области юриспруденции данный термин рассматривается в работах Сергеева С.П., Лебедева Е.С., Масалова С.А., Миронова С.Н., и других авторов. По мнению С.Н. Миронова, сопровождение означает комплексное оказание правовых услуг опытным юристом в области работы с любыми юридическими документами.

Исследователи, занимающиеся проблемой сопровождения в практике образования, рассматривают сопровождение, преимущественно, с трех позиций: как процесс, как метод и как систему профессиональной деятельности специалистов.

Если раскрывать содержание понятия «сопровождение» с точки зрения процесса, то сопровождение можно представить как совокупность последовательных действий, позволяющих ребенку максимально эффективно реализовать обучение и воспитание.

При подходе к сопровождению, как к методу, необходимо рассматривать его как способ практического осуществления, обеспечивающий создание условий для принятия участниками образовательного пространства оптимальных решений в ситуациях школьного взаимодействия.

С позиции системы профессиональной деятельности школьных консилиумов, сопровождение является объединением специалистов разного профиля, осуществляющих процесс сопровождения. Иначе говоря, сопровождение выступает как комплекс, система, особая культура поддержки естественного развития детей и помощи в решении задач, обучения, воспитания и социализации.

В социальной педагогике проблема сопровождения исследуется в работах Бочарова В.Г., Козыревой, Е.А., Гурова В.Н., Шинкаренко Н., Казаковой Е.И. и др. Беляева Л.А. и Васильков М. А считают, что сопровождение - выявление причин деформации в развитии субъекта и, что на основании этого строится процесс, который будет способствовать развитию и социализации нормальной личности.

Сопровождение, по мнению Л.М. Шипициной и Е.И. Казаковой, предполагает создание педагогом условий для принятия субъектом развития оптимальных решений в различных ситуациях жизненного выбора", а также для успешного обучения в ситуациях школьного

взаимодействия. Однако оба автора, представляя ребёнка как субъекта развития, подчёркивают наличие сопровождающего, несущего персональную ответственность за его благополучие, отстаивающего его права и гарантии. Исходя из этого, можно заключить, что использование данного термина продиктовано необходимостью подчеркнуть самостоятельность субъекта в принятии решений, т.е. сопровождение имеет конечной целью отпустить сопровождаемого, дать возможность ему действовать самостоятельно при достижении способности делать выбор и брать ответственность за свои действия.

Когда ребёнок, не имеющий достаточных ресурсов (внешних и внутренних) не может самостоятельно без помощи взрослых справиться с препятствиями, возникающими на его жизненном пути, когда к кризису возрастному прибавляются социальный и педагогический, ему становится необходимой помощь человека, способного оказывать поддержку, защитить его права, активизировать ресурсы. Так как этот процесс имеет многофункциональный характер, обеспечивает целостное развитие личности и имеет временную протяжённость, указанные авторы определяют его как комплексное сопровождение процесса развития растущего человека находящегося в сложной жизненной ситуации. С одной стороны мы сопровождаем ребёнка, помогая ему решать возникающие проблемы и повышать свои шансы на жизненный успех. С другой стороны комплексно обеспечиваем процессы его развития (социализацию, индивидуализацию, социально-психологическую адаптацию). По времени сопровождение начинается с момента попадания ребёнка, находящегося в трудной жизненной ситуации в поле зрения социально-педагогических служб и заканчивается его выходом из жизненно-трудной ситуации.

Комплексный характер сопровождения заключается в том, что оно включает в себя ряд взаимосвязанных и дополняющих друг друга видов деятельности команды специалистов, обеспечивающих: правовую защиту; социальную помощь; педагогическую поддержку; психологическое сопровождение индивидуального развития; социальное воспитание; обучение навыкам социальной компетентности. При этом комплексное сопровождение ребёнка, как система социально-педагогической помощи, предполагает:

- сочетание и взаимопроникновение социального, правового и психолого-педагогического аспектов данной деятельности;
- междисциплинарный характер согласованных подходов и командных действий педагогов с подключением специалистов из разных ведомств и служб;
- широкий спектр различных видов деятельности, направленных как на решение актуальных проблем развития ребёнка, так и на предупреждение возникновения данных явлений;
- особый вид помощи ребёнку и его семье в решении сложных проблем, связанных со становлением подрастающего человека не только в образовательном процессе, но в других важных сферах его жизнедеятельности;
- использование индивидуального и дифференцированного подходов в выявлении и решении проблем его личностного и социального развития.

Сама идея сопровождения неразрывно связана с ключевой идеей модернизации современной системы образования, а именно: в системе образования должны быть созданы условия для развития и самореализации любого ребёнка, при этом полноценное развитие личности должно стать гарантом социализации и благополучия.

Е.А. Козырева рассматривает сопровождение как систему профессиональной деятельности социального педагога, направленную на создание условий для позитивного развития отношений детей и взрослых в дошкольной и школьной образовательной ситуации.

Сопровождение - это комплексный метод, в основе которого лежит единство четырёх функций:

- диагностики существа возникшей проблемы;
- информации о путях возможного решения проблемы;
- консультации на этапе принятия и выработки плана решения проблемы;
- первичной помощи при реализации плана решения.

Педагогическое сопровождение (поддержка, помощь, обеспечение и защита) необходимо субъекту для успешной социальной адаптации и выбора оптимальных решений в различных ситуациях, связанных с личностным, жизненным и профессиональным самоопределением. Ведущей целью педагогического сопровождения является организация взаимосвязанной деятельности специалистов на основе интеграции воспитательного потенциала учебно-воспитательных учреждений и социальной среды.

Социальное сопровождение осуществляется с учётом того, что личность является членом сообщества, по отношению к которому педагогическое сопровождение состоит в том, чтобы подросток успешно адаптировался к условиям современного общества, активно включился в его жизнедеятельность. Педагог должен оказывать помощь подростку в овладении общечеловеческими ценностями, в обретении социокультурного опыта; формировать социальные качества, необходимые для успешной адаптации; передавать систему знаний, способы деятельности и мышления, актуальные в современной действительности.

По Гурову В.Н. и Шинкаренко Н: социально - педагогическое сопровождение - это комплекс превентивных, просветительских, диагностических и коррекционных мероприятий, направленных на проектирование и реализацию условий работы социального педагога для успешной социализации детей и подростков в семье в условиях школы. Опыт социально - педагогического сопровождения позволяет вычленить основные направления деятельности социального педагога на современном этапе. Это оказание помощи в решении:

- формирования здорового образа жизни;
- личностных проблем развития подростка;
- выбора маршрута личностного развития;
- преодоления затруднений в социальной адаптации.

Каждое из этих направлений требует разработки с точки зрения анализа проблемы, а также программно-методического обеспечения и комплексного подхода специалистов. Специалисты образовательного учреждения рассматривают состояние здоровья подростка как исходную позицию в решении всех остальных проблем развития .

По мнению авторов Летуновой В.Е., Богомедовой З.М. под социально-педагогическим сопровождением понимается метод, обеспечивающий создание условий для принятия субъектом развития оптимальных решений в различных ситуациях жизненного выбора. Ведущей целью педагогического сопровождения является организация взаимосвязанной деятельности специалистов на основе интеграции воспитательного потенциала учебно-воспитательных учреждений и социальной среды. Таким образом, социально - педагогическое сопровождение имеет комплексный характер, основой которого является системный ориентационный подход.

Важнейшее положение системно-ориентационного подхода - опора на внутренний потенциал развития субъекта, на право субъекта самостоятельно совершать выбор и нести за него ответственность. Следовательно, для осуществления права свободного выбора различных альтернатив развития, необходимо научить человека выбирать, помочь ему разобраться в сути проблемной ситуации, выработать план решения и сделать первые шаги.

1.2. Дети «группы риска»: понятие и характеристики

Ситуация развития общества на современном этапе привносит в жизнь ребёнка ряд угроз и рисков, которые молодой формирующейся личности трудно самостоятельно преодолеть без серьёзных потерь и срывов. Особенно сложно процесс развития и формирования личности проходит у детей "«группы риска»". По исследованиям Киберева А.А. и Сеньчуковой И.В. наибольшее число рисков и нарушений процесса социализации происходит у детей из неблагополучных (дезадаптированных, дисфункциональных) семей, где дети обделены заботой и вниманием со стороны родителей.

Дети - социально-демографическая группа населения в возрасте до 18 лет, имеющая специфические потребности и интересы, социально-психологические особенности. Детей можно разделить на 2 группы:

1. Малолетние (*до 14 лет*)
2. Несовершеннолетние (*от 14 до 18 лет*)

Понятие дети "«группы риска»" может считаться сегодня общепринятым, однако существуют различные его трактовки, поэтому оно нуждается в уточнении и развитии.

Дети «группы риска» - это категория детей, которая в силу определенных обстоятельств своей жизни более других категорий подвержена негативным внешним воздействиям со стороны общества и его криминальных элементов, ставших причиной дезадаптации несовершеннолетних.

Под понятием дети ««группы риска»» следует подразумевать следующие категории детей:

- дети с проблемами в развитии, не имеющими резко выраженной клинико-патологической характеристики;
- дети, оставшиеся без попечения родителей в силу разных обстоятельств;
- дети из «неблагополучных», асоциальных семей;
- дети из семей, нуждающихся в социально-экономической и социально-психологической помощи и поддержке;
- дети с проявлением социальной и психолого-педагогической дезадаптации.

Разные учёные (Е.И. Казакова, В.Е. Летунова, Л.Я. Олиференко, Т.И. Шульга, И.Ф. Дементьева) выделяют различные группы факторов, позволяющих отнести детей и подростков к данной категории. Так, по мнению Е.И. Казаковой, можно назвать три основные группы факторов риска, которые создают вероятностную опасность для ребёнка: психофизические, социальные и педагогические (как особый вид социальных).

Близок к этому подход В.Е. Летуновой, которая выделяет следующие группы факторов риска:

- медико-биологические (группа здоровья, наследственные причины, врождённые свойства, нарушения в психическом и физическом развитии, условия рождения ребёнка, заболевания матери и её образ жизни, травмы внутриутробного развития и т.д.);
- социально-экономические (многодетные и неполные семьи; несовершеннолетние родители; безработные семьи; семьи, ведущие аморальный образ жизни; неприспособленность к жизни в обществе: бегство, бродяжничество, безделье, воровство, мошенничество, драки, убийства, попытки суицида, агрессивное поведение, употребление спиртных напитков, наркотиков и т.д.);
- психологические (отчуждение от социальной среды, неприятие себя, невротические реакции, нарушения общения с окружающими, эмоциональная неустойчивость,

неуспех в деятельности, неуспех в социальной адаптации, трудности общения, взаимодействия со сверстниками и взрослыми и т.д.)

- педагогические (несоответствие содержания программ образовательного учреждения и условий обучения детей их психофизиологическим особенностям, темпа психического развития детей и темпа обучения, преобладание отрицательных оценок, неуверенность в деятельности, отсутствие интереса к учению, закрытость для положительного опыта, несоответствие образу школьника и т.д.)

Основными причинами являются следующие обстоятельства жизни таких детей:

- пьянство одного или обоих родителей, их асоциальное поведение (Попрошайничество, воровство, проституция);
- устройство на квартире родителей притонов для криминальных и асоциальных элементов, сексуальное разращение родителями собственных детей, торговля ими;
- отбывание одним из родителей срока тюремного заключения;
- алкоголизм, психические заболевания одного или обоих родителей и т.д.

В 90-х годах стали создаваться во многих регионах и городах страны учреждения нового типа: центры социального здоровья семьи и детей; центры социальной реабилитации трудных подростков; социальные приюты для детей и подростков, вынужденных уезжать из семьи из-за жестокого обращения и пьянства родителей; центры психолого-педагогической помощи; "телефоны доверия" и т.п. Каждое из этих социально-педагогических учреждений вносит свой определённый вклад в «лечение» некоторых социальных болезней общества. Однако, практика показывает, что отдельные учреждения социально-педагогической поддержки детей не решают всего комплекса проблем.

Л. Я Олиференко, Т.И. Шульга, И.Ф. Дементьева считают, что главной причиной здесь является отсутствие системных подходов в организации деятельности всей совокупности этих учреждений и объединяемых ими специалистов, а также в подготовке кадров.

Таким образом, основная отличительная особенность детей «группы риска» заключается в том, что формально, юридически они могут считаться детьми, не требующими особых подходов (у них есть семья, родители, они посещают обычное общеобразовательное учреждение), но фактически в силу причин различного характера, от них не зависящих, эти дети оказываются в ситуации, когда не реализуются в полной мере или вообще попираются их базовые права, закреплённые Конвенцией ООН о правах ребёнка и другими законодательными актами, - право на уровень жизни, необходимый для их полноценного развития, и право на образование. Сами дети своими силами не могут разрешить эти проблемы. Они или не могут их осознать, или не видят выхода из трудной жизненной ситуации, в которой оказались. При этом дети «группы риска» не только испытывают воздействие крайне негативных факторов, но очень часто не находят помощи и сочувствия со стороны окружающих, тогда как оказанная в нужный момент помощь могла бы поддержать ребёнка, помочь ему преодолеть трудности, изменить мировоззрение, ценностные ориентации, понимание смысла жизни и стать нормальным гражданином, человеком, личностью. [3]

Работа с семьей «группы риска» и подростком должна проводиться на основе знания следующих нормативных документов:

- Конвенция ООН о правах ребенка от 20 ноября 1989 г.
- Конституция РФ от 12 декабря 1994 г.
- Закон РФ «Об образовании» (редакция N 68 от 10.07.2012).
- Семейный кодекс РФ от 29 декабря 1995 г. № 223ФЗ (в ред. От 21.07.2007 г.)
- Федеральный закон РФ «Об основных гарантиях прав ребенка в Российской Федерации» от 24.07.1998 г. № 124ФЗ (в ред. от 30.06.2007 г.)

Работа с детьми «группы риска»

Деятельность социального работника с детьми «группы риска» включает в себя множество различных направлений. Это и индивидуальная работа с ребёнком, это и работа с его окружением – друзьями, школьными товарищами и приятелями. В работу социального работника, которую он проводит с детьми «группы риска» входит и его совместная деятельность с педагогами ребёнка – они могут дать ценную информацию о познавательной активности ребёнка, о его успехах в учебной деятельности. В деятельность социального работника с детьми «группы риска» обязательно должна входить работа с семьёй ребёнка.

Социальная работа с детьми «группы риска» должна носить комплексный характер и разворачиваться во всех формах социальной, педагогической и психологической помощи.

Работа с детьми «группы риска» включает:

- Социально-педагогическую диагностику обучающихся и их семей, постановка «социального диагноза»
- выявление всех проблемных подростков группы, изучение положения подростка в семье
- изучение интересов и склонностей, способностей обучающегося, возможное включение его во внеурочную кружковую деятельность

Мероприятия по оказанию помощи семье подростка «группы риска» проводятся социальным педагогом и (или) педагогом-психологом в соответствии с нормами профессиональной этики.

Помимо запланированных мероприятий по оказанию помощи семье подростка «группы риска» могут возникнуть ситуации, когда семье требуется экстренная (внеплановая) помощь.

В рамках своей компетенции специалист может оказать такую помощь самостоятельно, при необходимости привлекает специалистов.

1.3. Технологии социально-педагогического сопровождения детей «группы риска».

Дети «группы риска», как правило, лишены нормальных условий для развития, что и приводит к негативным последствиям психологического и социального характера. Поэтому вполне закономерно, что появилось еще одно название данной категории детей, которое введено Законом РФ «Об основах системы профилактики безнадзорности и правонарушений несовершеннолетних» (1999) – «ребенок, оказавшийся в социально опасной ситуации».

Это понятие высвечивает как главное судьбу самого ребенка, его неоднозначную, рискованную социальную перспективу. Такой ребенок нуждается в помощи, направленной, с одной стороны, на изменение трудной жизненной или социально опасной ситуации, в которой он оказался, а с другой - на минимизацию его социальных, психологических и педагогических проблем и трудностей с целью их поэтапного освоения и разрешения.

Именно такой комплексный социально-педагогический подход в работе с этой категорией детей и должен быть положен в основу разработки социально-педагогических технологий работы с ними. При этом необходимо учитывать, что социально-педагогическая работа с детьми «группы риска» имеет две основные составляющие:

- выявление детей этой категории в детской среде и организация работы с ними;
- непосредственная индивидуальная или групповая работа с детьми.

Комплексность проблем, которые требуют решения в процессе социально-педагогической работы с детьми «группы риска», требует участия в этой деятельности разных специалистов. Однако ведущая роль принадлежит социальному педагогу, и прежде всего социальному педагогу общеобразовательного учреждения.

Это обусловлено тем, что в поле зрения общеобразовательных учреждений находятся практически все дети, поскольку они обязаны посещать школу. Даже если ребенок не обучается в школе, она имеет возможности и полномочия выявлять таких детей, проживающих в микрорайоне, который она обслуживает. Поэтому только школа может обеспечить наиболее полное выявление детей, оказавшихся в социально опасной ситуации.

Каждая из выделенных составляющих работы социального педагога должна быть обеспечена своими социально-педагогическими технологиями, которые соответственно можно разделить на две группы:

- организационные социально-педагогические технологии;
- социально-педагогические технологии индивидуальной работы.

Организационные социально-педагогические технологии. В целом они направлены на выявление детей «группы риска», диагностику их проблем, разработку программ индивидуально-групповой работы и обеспечение условий их реализации. Эти функциональные направления деятельности социального педагога обуславливают необходимые этапы и составляющие социально-педагогической технологии.

1. Формирование банка данных детей и подростков «группы риска».

Данная функция выделяется в деятельности социального педагога как ключевая, так как позволяет организовать взаимодействие различных структур, решающих проблемы несовершеннолетних.

Инициатива создания целостного банка данных должна принадлежать социальному педагогу и осуществляться им совместно с инспекторами отделов предупреждения правонарушений несовершеннолетних, участковыми инспекторами органов внутренних дел, с представителями органов опеки и попечительства управления образования, социальной защиты, здравоохранения и комиссии по делам несовершеннолетних.

В целостный банк данных включаются сведения о проживающих на микрорайоне образовательного учреждения (как обучающихся в нем, так и не обучающихся) детях и подростках:

- из семей, находящихся в социально опасном положении;
- безнадзорных или беспризорных;
- занимающихся бродяжничеством или попрошайничеством;
- содержащихся в социально-реабилитационных центрах для несовершеннолетних; социальных приютах; центрах помощи детям, оставшимся без попечения родителей; специальных учебно-воспитательных и других учреждениях для несовершеннолетних, нуждающихся в социальной помощи и (или) реабилитации;
- употребляющих наркотические средства или психотропные вещества без назначения врача либо одурманивающие вещества;

- совершивших правонарушение, повлекшее применение меры административного взыскания;
- совершивших правонарушение до достижения возраста, с которого наступает административная ответственность;
- освобожденных от уголовной ответственности вследствие акта об амнистии или в связи с изменением обстановки, а также в случаях, когда признано, что исправление несовершеннолетнего может быть достигнуто путем применения принудительных мер воспитательного воздействия;
- не подлежащих уголовной ответственности в связи с недостижением возраста, с которого наступает уголовная ответственность, или вследствие отставания в психическом развитии, не связанного с психическим расстройством;
- обвиняемых или подозреваемых в совершении преступлений, в отношении которых избраны меры пресечения, не связанные с заключением под стражу;
- получивших отсрочку отбывания наказания или отсрочку исполнения приговора;
- состоящих на учете в отделе профилактики правонарушений несовершеннолетних;
- состоящих на внутришкольном учете;
- состоящих на учете в комиссии по делам несовершеннолетних.

При формировании банка данных уточняются следующие позиции:

каковы основания постановки на учет;

какие структуры работают с подростком;

какая работа проводится для разрешения проблемы;

что еще можно предпринять для разрешения данной проблемы;

нет ли детей, которые имеют основания, но на учет не поставлены.

На данном этапе работы социальный педагог выступает в качестве исследователя и организатора должностного, подчас формального взаимодействия различных организаций, призванных оказывать помощь детям. Формируя банк данных, специалист соблюдает принципы конфиденциальности и тайны ребенка, информацией пользуется только для служебных целей. Осуществляя сбор данных, социальный педагог дифференцирует проблематику детей и молодежи, ситуаций, в которых они оказались, и тем самым осваивает необходимый элемент профессиональной адаптации - эмоциональное принятие и переживание детских проблем.

2. Диагностика проблем личностного и социального развития детей и подростков, попадающих в сферу деятельности социального педагога.

Данная функция необходима для уточнения социальных и психолого-педагогических особенностей каждого ребенка, сведения о котором поступили в банк данных.

Для этого социальный педагог работает с ребенком, с классным руководителем, учителями, родителями с целью выяснения ситуации, в которой находится ребенок.

Социальный педагог:

изучает индивидуальные особенности ребенка и выявляет его интересы и потребности, трудности и проблемы, конфликтные ситуации, отклонения в поведении, определяет их причины, отслеживает истоки возникновения конфликтных ситуаций;

исследует условия и особенности отношений микросреды жизнедеятельности ребенка.

Социальный педагог использует в работе апробированный и утвержденный пакет психолого-педагогической диагностики.

При этом важнейшим инструментом педагогической диагностики выступает педагогическое наблюдение, которое предопределяет успешность, как диагностики, так и последующих мер влияния и социально-педагогического взаимодействия ребенка и социального педагога.

3. Разработка и утверждение программ социально-педагогической деятельности с ребенком, группой, общностью.

По результатам диагностики социальный педагог определяет суть проблемы или совокупности проблем, подбирает адекватные психолого-педагогические, социальные средства для их эффективного разрешения как индивидуально, так и в группах.

Индивидуальные социально-педагогические программы разрабатываются с целью оказания своевременной социально-педагогической помощи и поддержки ребенку, находящемуся в социально опасном положении.

Групповые программы разрабатываются для решения проблем определенной группы подростков, выявленных в ходе диагностики.

Общественные программы разрабатываются для решения проблем, присущих нескольким группам или части школьного коллектива, и включаются в общешкольную программу.

Индивидуальные, групповые и общественные программы разрабатываются с привлечением представителей всех необходимых для разрешения проблемы служб, ведомств, административных органов.

Все разрабатываемые программы должны отвечать следующим характеристикам:

- целесообразности методов, форм и средств социально-педагогической деятельности, в том числе и целесообразности привлечения различных служб, ведомств и административных органов;
- прогнозируемости;
- измеряемости ожидаемых результатов.

Проекты индивидуальных, групповых программ экспертируются и рецензируются социально-психологической службой, научными консультантами и выносятся на обсуждение методического совета или педагогического совета образовательного учреждения.

4. Обеспечение условий реализации программ.

Социальный педагог, являясь, в зависимости от целей и задач программ, посредником между учащимся и образовательным учреждением, семьей, средой, специалистами различных социальных служб, ведомств и административных органов, выступает одновременно в нескольких ролях. Социальный педагог распределяет совместно с комиссией по делам несовершеннолетних, управлением образования и руководством школы, сообразно целям и задачам программ, участие и ответственность всех привлеченных к реализации программы сторон;

организует реализацию и осуществляет индивидуальные социально-педагогические программы;

организует, координирует, контролирует и принимает участие в реализации групповых и общественных программ;

отслеживает результаты;

информирует:

комиссию по делам несовершеннолетних о результатах взаимодействия межведомственных структур по реализации индивидуальных программ, выполненных по заказу комиссии;

директора школы о ходе выполнения программ;

педагогический коллектив о результатах взаимодействия внутришкольных структур по выполнению программ;

начальника управления образования о результатах взаимодействия внутришкольных структур по выполнению программ.

5. Консультирование.

Данная функция предполагает консультирование лиц, заинтересованных в разрешении социально-педагогических проблем детей «группы риска». С этой целью социальный педагог проводит в школе, в установленные рабочим расписанием дни и часы, консультации для учащихся, родителей, учителей и других лиц при их обращении.

6. Межведомственные связи социального педагога.

Работая в составе социально-психологической службы образовательного учреждения, социальный педагог планирует и осуществляет свою работу в тесном контакте с психологом и другими специалистами службы, а также ответственным секретарем комиссии по делам несовершеннолетних, другими задействованными в этой работе лицами. Межведомственные связи социального педагога реализуются с ограничениями, обусловленными соблюдением норм конфиденциальности и тайны клиента.

Социальный педагог совместно с социально-психологической службой в целом, администрацией школы выступает организатором и инициатором построения связей с организациями и службами, призванными оказывать помощь и поддержку несовершеннолетним в рамках государственной системы профилактики безнадзорности и правонарушений несовершеннолетних.

Социальный педагог имеет право и должен обращаться в комиссию по делам несовершеннолетних в случае, если необходима помощь в организации связей или в том

случае, когда представителями системы профилактики возложенные на них функции исполняются ненадлежащим образом.

Реализация функциональных направлений деятельности социального педагога в рамках организационной технологии создает каркасную основу для применения определенных социально-педагогических технологий индивидуальной или групповой работы с детьми, оказавшимися в социально опасной ситуации.

Социально-педагогические технологии индивидуальной и групповой работы с детьми «группы риска». Они также имеют свои составляющие и этапы, каждый из которых, выполняя собственное целевое, локальное назначение:

- во-первых, позволяет конкретизировать особые проблемы ребенка, при этом динамичность и изменчивость состояния последнего принимаются в технологии за основу и учитываются повсеместно как на момент первичной диагностики, так и во время, и по окончании социально-педагогического взаимодействия специалиста и ребенка;

- во-вторых, содержательно связан с последующим и предыдущим этапами таким образом, что невыполнение задач любого из этапов на практике приводит к необходимости его выполнения или повторения вновь, но обычно уже в условиях ухудшенной социально-педагогической ситуации;

- в-третьих, сам по себе может рассматриваться как инструмент стабилизации положения ребенка, ибо как показывает практика социально-педагогической работы, примерно в 10% случаев самого факта педагогического внимания к проблемам ребенка и его семьи достаточно для оказания позитивного воздействия.

Содержание той или иной социально-педагогической технологии индивидуальной (групповой) работы определяется конкретной проблемой ребенка. При этом существуют проблемы, которые наиболее характерны для детей «группы риска».

Одной из таких проблем в настоящее время является употребление несовершеннолетними алкоголя и наркотиков. Очевидно, что решение этой проблемы, которая уже приобрела масштабы социальной болезни, требует участия не только очень многих специалистов социальной сферы, но и государственных структур, средств массовой информации, общественности и др. Однако немаловажная роль в проведении работы по проблемам опасных для здоровья зависимостей среди несовершеннолетних отводится и социальному педагогу общеобразовательного учреждения. Этот специалист может обеспечить в школе:

профилактику опасных для здоровья детей зависимостей (алкогольной, наркотической, токсической);

оказание индивидуальной конфиденциальной помощи и сопровождения детям, уже имеющим проблемы с данными зависимостями.

В своей индивидуально-профилактической работе с ребенком, находящимся в социально опасной ситуации, социальный педагог должен руководствоваться следующими правилами:

Не навреди.

Не оценивай.

Принимай человека таким, каков он есть.

Соблюдай конфиденциальность.

Соблюдай меру взаимного откровения с клиентом, но сохраняй некоторую дистанцию.

Не отнимай у клиента право отвечать за свои поступки, никогда не давай советов.

Минимум специальных терминов.

Соблюдай принцип добровольности.

Оказание индивидуальной конфиденциальной помощи и сопровождения детям, уже имеющим проблемы с опасными для здоровья зависимостями - задача еще более сложная, чем эффективная социально-профилактическая работа по проблемам алкоголизма, токсикомании, наркомании. В основном же в этой деятельности социальный педагог может выступать лишь как посредник, организатор позитивных отношений несовершеннолетнего, имеющего проблемы с наркотиками, со специалистами, способными оказать ему квалифицированную помощь (наркологом, психологом, специалистами центров социальной, психологической, медицинской помощи и др.)

Таким образом, социально-педагогическое сопровождение детей «группы риска» обречено быть технологичным, ибо в условиях ограниченных социальных ресурсов, огромного количества социальных проблем, противоречивости и многогранности основных объектов социальной педагогики - во-первых, человека, во-вторых, процесса социализации - социально-педагогическое воздействие и взаимодействие может быть эффективным только при условии последовательных и профессиональных подходов, которые не исключают, а воплощают общую гуманную направленность и гуманное содержание деятельности [9].

2. Организация индивидуального сопровождения детей «группы риска»

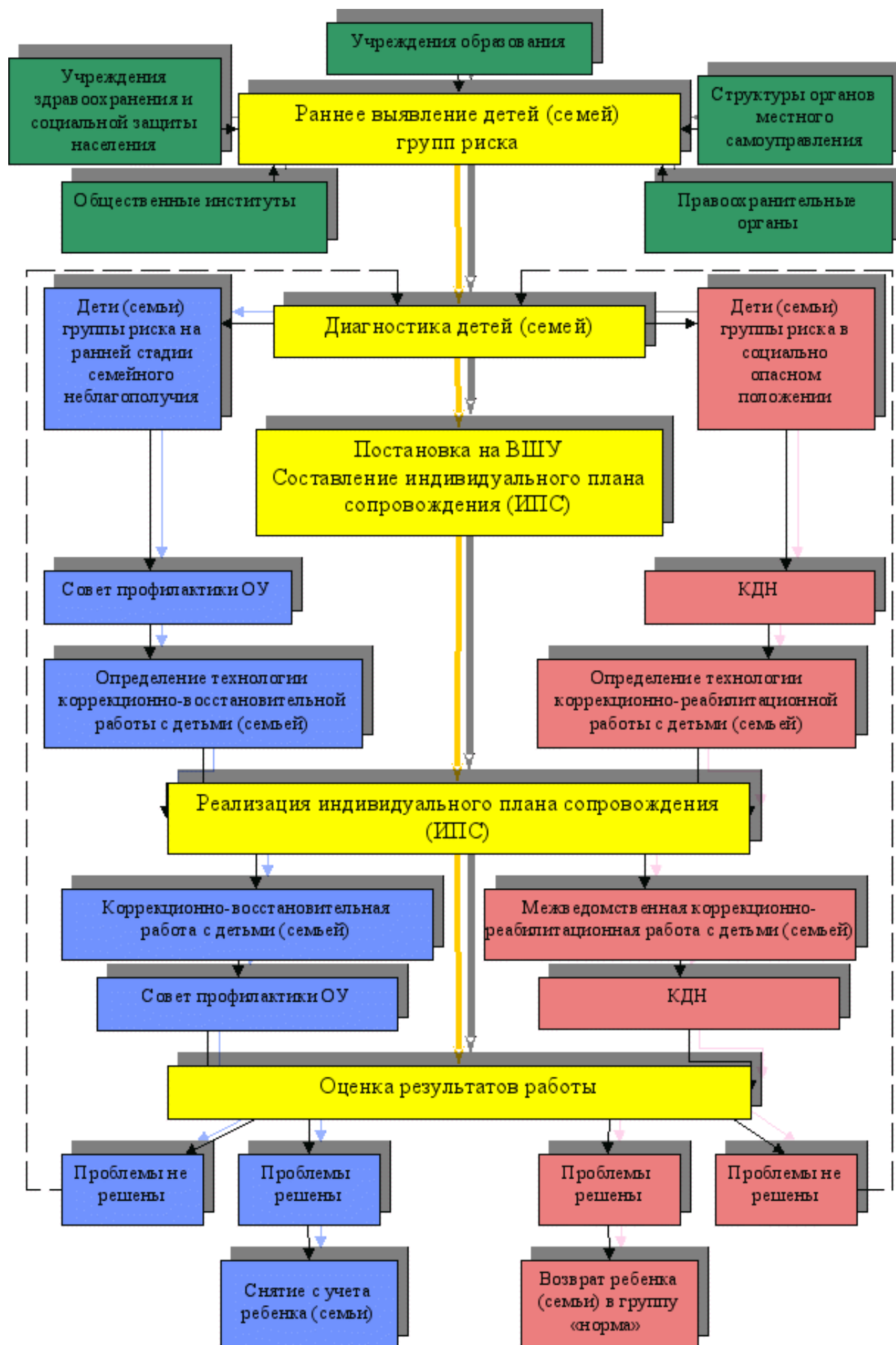
2.1. Алгоритм индивидуального сопровождения детей «группы риска».

Работа с детьми «группы риска» должна носить комплексный характер и разворачиваться во всех формах социальной, педагогической и психологической помощи.

В 1999 году в России был принят федеральный закон № 120 «Об основах системы профилактики безнадзорности и правонарушений», регламентирующий вопросы помощи и поддержки детей, фактически формирующий общегосударственную технологию работы с детьми «группы риска». Он спроектирован с учетом принципов системности и представляет собой общегосударственную модель и технологию профилактической работы с несовершеннолетними.

Положив в основу данный закон, мы разработали алгоритм организации индивидуального сопровождения детей «группы риска».

Схема 1 «Алгоритм организации индивидуального сопровождения
детей «группы риска»»



I. Раннее выявление детей (семей) группы риска.

Основные задачи:

- 1.1. Обнаружение семьи (или) ребенка, находящегося в ТЖС;
- 1.2. Сообщение о семье и ребенке, находящихся в ТЖС, в органы системы профилактики безнадзорности;
- 1.3. Учет семей и детей, находящихся в ТЖС.

Важным условием эффективной работы по выявлению детей «группы риска» является своевременное обращение классного руководителя или учителя к специалистам сопровождения в случаях:

- наличия у ребенка серьезных поведенческих проблем (отказ от соблюдения установленных норм и правил, агрессивное поведение);
- появления у ребенка проявлений депрессивного состояния (замкнутость, «уход в себя», эмоциональные «всплески» и др.);
- пропуска учащимися уроков и учебных дней без уважительных причин;
- употребления или предполагаемого употребления ими спиртных напитков и других наркотических веществ;
- кризисной ситуации в семье;
- резкого ухудшения состояния здоровья;
- в других случаях, когда ухудшение социальных условий представляет угрозу эмоциональному благополучию ребенка.

Способы получения необходимой информации:

- Анализ журналов групп
- Опрос мнения преподавателей об обучающемся
- Анализ учета посещаемости занятий
- Анализ зафиксированных нарушений дисциплины
- Беседы с родителями обучающегося
- Социометрические исследования
- Наблюдения
- Беседы с обучающимся
- Запрос информации от психолога
- Запрос информации с предыдущего места учебы

На этапе сбора и обработки информации о семье используются диагностические методы:

1. *Наблюдение* – метод, который используется при изучении внешних проявлений поведения человека, по которым можно составить представление о нем
 2. *Беседа* – в социальной диагностике – метод получения и корректировки информации на основе вербальной коммуникации
 3. *Опрос* – устный и письменный (анкетирование)
 4. *Анкетирование* – метод сбора статистического материала путем формализованного опроса диагностируемых
 5. *Тестирование* – специализированный метод диагностического обследования, с помощью которого можно получать количественную и качественную характеристику изучаемого явления
 6. *Ранжирование* – расположение собранных данных в определенной последовательности, в порядке убывания или нарастания показателей, определение места в этом ряду каждого параметра
- После выявления «группы риска» классный руководитель и сотрудники службы сопровождения приступают к сбору дополнительной информации об особенностях социальных условий тех учащихся, которые требуют особого внимания со стороны педагогов и сотрудников службы сопровождения.

II. Диагностическая работа

Выявление детей с социально-эмоциональными проблемами осуществляется в процессе систематически проводимой массовой диагностики или в результате получения сигнала о проблеме от самого ребенка, учителя, родителей; других представителей ближайшего окружения.

М. С. Полянский выделяет ряд требований, которым должен отвечать диагностический инструментарий сопровождения:

1. Нацеленность на выявление позитивных факторов развития и поиск путей решения проблемы.
2. Простота, доступность, скорость переработки. Для педагогов первого уровня сопровождения особенно ценными являются те методики, которые позволяют быстро и эффективно выявлять пути решения проблемы.
3. Диагностический инструментарий должен обеспечивать безопасную с точки зрения возможности разглашения информации процедуру исследования, соблюдение принципа приоритета интересов ребенка.

Диагностическая работа осуществляется в следующих направлениях

- беседа учителями и с классным руководителем;
- беседа с родителями;
- изучение особенностей развития;
- изучение данных об успеваемости ребенка, анализ учебных проблем;
- изучение особенностей классного коллектива (социометрическое исследование, наблюдение, беседы с учителями и классным руководителем, анализ карты сопровождения класса);
- сбор информации о состоянии здоровья совместно с сотрудником медицинской службы;
- анализ социального портрета класса;
- анализ социального портрета класса;
- анкетирование родителей (анкета «Особенности семейного воспитания»).

Методы исследования:

- Диагностический инструментарий социального педагога включает в себя как *социологические*, так и *психологические* методики
- Отчеты, справки, таблицы, документы, медицинские карты обучающихся и прочая документация
- Метод наблюдения
- Анкетирование
- Интервью
- Тестирование
- Анализ документов

III. Индивидуальная профилактическая работа.

На основе анализа полученной информации социальный педагог, психолог и классный руководитель совместно разрабатывают план индивидуального сопровождения ребенка «группы риска».

Основные задачи:

- 2.1 Социальная адаптация
- 2.2 Социальная реабилитация
- 2.3 Мероприятия по защите прав
- 2.4 Оказание помощи семье
- 2.5 Организация обучения, отдыха, трудоустройство.

Программа индивидуального сопровождения ребенка группы социального риска может включать в себя:

- взаимодействие педагога и ребенка, направленное на развитие социально-эмоциональной компетентности, которая предполагает способность адекватно относиться к себе и другим людям, умение управлять своими чувствами, понимать и уважать чувства других;
- организацию досуга ребенка (помощь в досуговом самоопределении, поиск кружка, секции и т.д.);
- помощь в преодолении учебных затруднений;
- помощь в выборе образовательного маршрута и профессиональном самоопределении;
- сопровождение семьи (информационная поддержка, консультирование);
- организацию и предоставление бесплатного питания в школе;
- обращение в районные городские социальные службы для предоставления различных видов материальной и социальной помощи;
- защиту прав ребенка, включая защиту от жестокого обращения со стороны родителей и представителей ближайшего окружения .

На этапе оказания помощи семье и детям «группы риска» применяются:

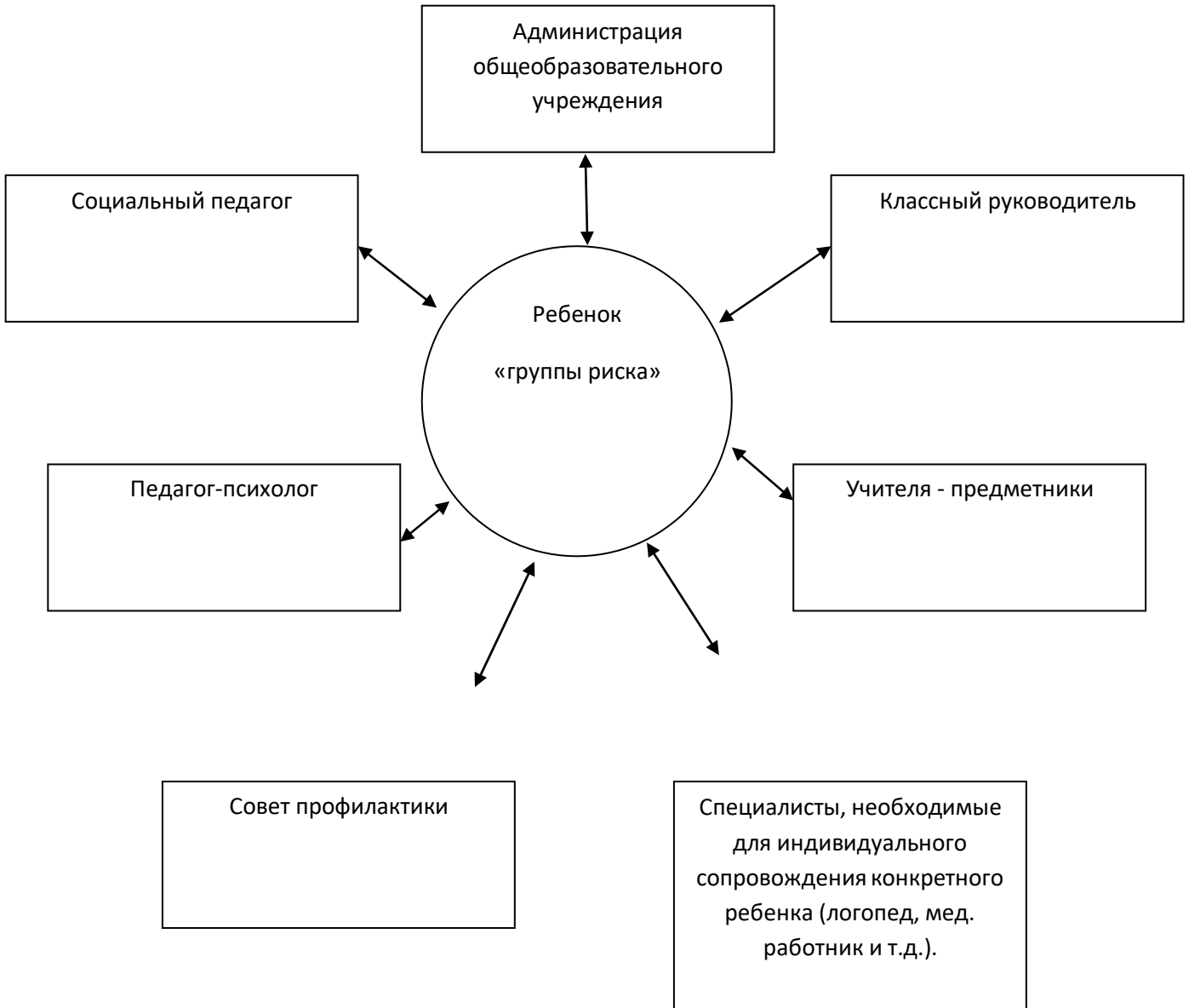
1. *Метод воспитания* – способ воздействия на сознание, волю, чувства, поведение людей с целью выработки у них заданных качеств. К методам воспитания относятся убеждение, побуждение, поощрение, порицание
2. *Метод убеждения* – применяется с целью сформировать у личности готовность активно включиться в предусмотренную содержанием воспитания деятельность. Данный метод обеспечивает у людей развитие общечеловеческих морально-этических качеств
3. *Метод побуждения* – применяется с целью нацелить человека на деятельность в соответствии с его интересами и потребностями
4. *Метод поощрения* – выражение положительной оценки деятельности индивида
5. *Метод порицания* – реакция на нежелательные деятельность и поведение

Методы социально-психологической помощи:

1. Консультирование
2. Тренинг
3. Социальный патронаж
4. Групповые и индивидуальные занятия.

Помощь ребенку в решении социально-эмоциональных проблем оказывается на разных уровнях, первый из которых – его ближайшее окружение: родители, классный руководитель, одноклассники и учителя. Следующим уровнем помощи будет специально организованное в образовательном учреждении сопровождение (психолого-медико-педагогический консилиум, служба сопровождения в сотрудничестве с учителями и классным руководителем). Но в отдельных случаях возникает необходимость предоставить ребенку специализированную помощь вне школы. Педагог, осуществляющий сопровождение, поддерживающий постоянный контакт с различными учреждениями, оказывающими помощь детям и их родителям, является в таких случаях посредником. Педагогу сопровождения необходимо поддерживать связь с ближайшим окружением ребенка. В своей работе по оказанию помощи учащимся он взаимодействует со всеми специалистами центра или службы комплексного сопровождения, прежде всего, социальным педагогом и педагогом-психологом, учителями, медицинской службой и представителями администрации.

Схема 2 «Организация взаимодействия индивидуального сопровождения детей «группы риска»»



IV. Оценка результатов работы:

1. Мониторинг эффективности сопровождения

- Если проблемы решены: возврат ребенка (семьи) в группу «норма»
- Если проблемы не решены: возврат ребенка на второй этап индивидуальной работы (диагностический). Коррекция плана сопровождения (при необходимости).

2. Оценка результативности действий.

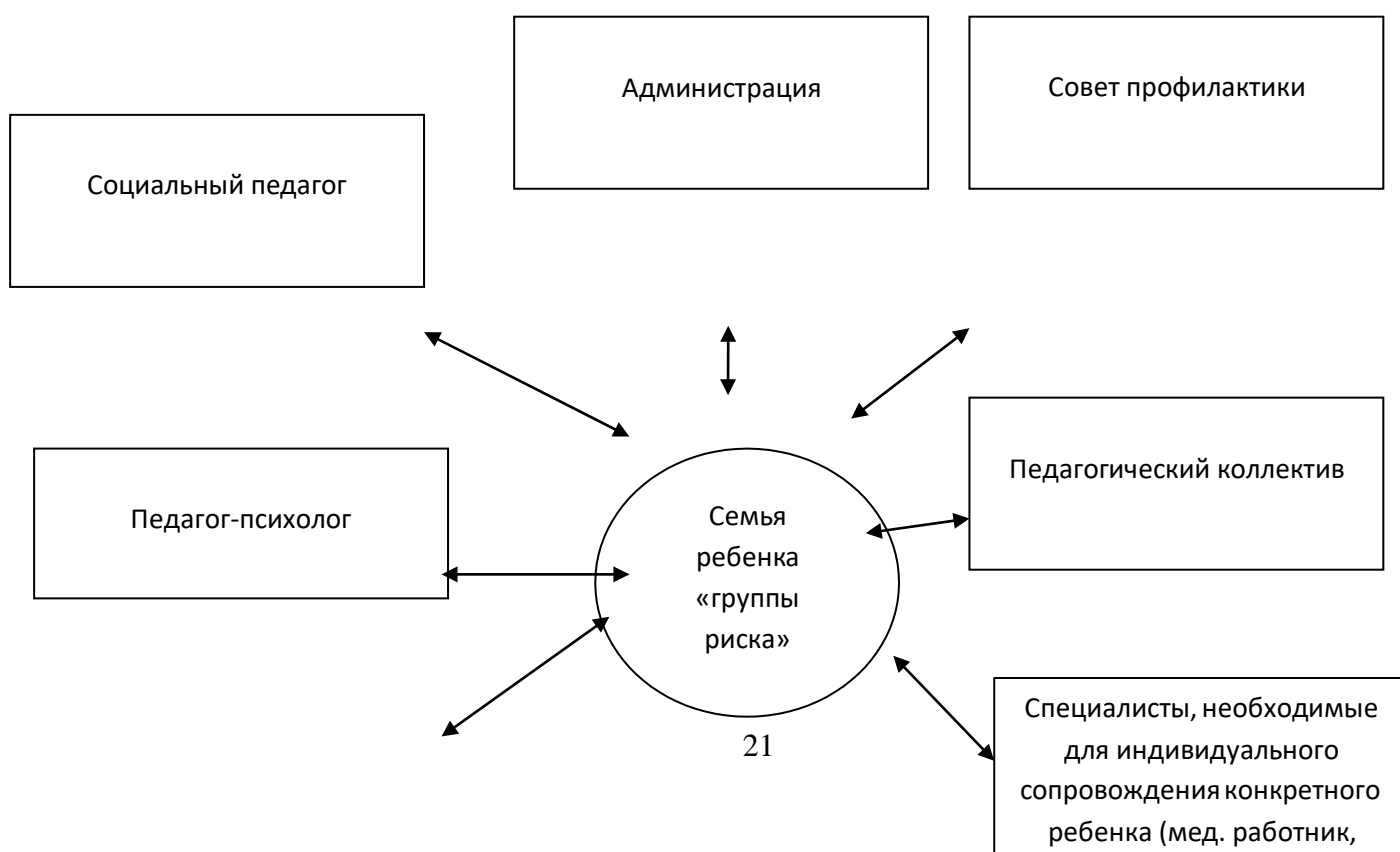
Проводя работу с детьми «группы риска», необходимо параллельно вести работу с семьей. Коррекционная работа не дает положительного результата, если параллельно не ведется профилактическая работа с семьями «группы риска»: сбор информации о семье, социуме, где она живет, посещения на дому, беседы с родителями, выяснение причин неблагополучия семьи. Неблагополучие семей группы риска состоит в том, что у родителей нет знаний и умений по воспитанию детей, один или оба родителя злоупотребляют алкоголем, низкий материальный достаток.

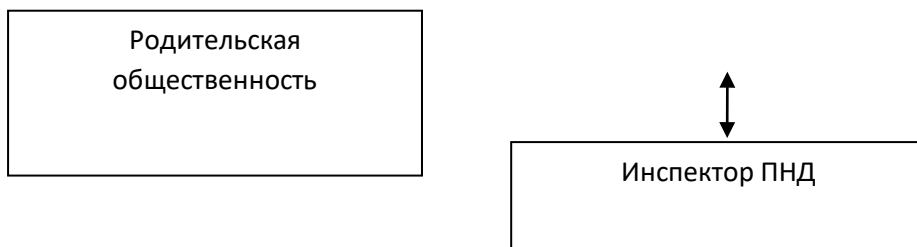
При посещении неблагополучных семей проводятся просветительские беседы с родителями об ответственности за воспитание и обучение детей, создание благоприятных условий в семье, пропагандируется здоровый образ жизни.

После анализа ситуации и выявления основных проблем ребёнка определяется комплекс причин вызвавших данную ситуацию. При этом выявляется круг причин, на которые можно воздействовать с целью их изменения в условиях образовательного учреждения - с одной стороны и причин, на которые можно повлиять опосредованно через привлечение специалистов органов и служб системы профилактики - с другой. Одной из причин попадания детей в группу риска гимназия видит в семье. Анализ семейного положения детей группы риска показывает, что как правило родители не справляются со своими родительскими обязанностями или полностью отказались от них добровольно. Поэтому гимназия работает и семьями детей группы риска. Результатом диагностического этапа социально-педагогической технологии является составление карт личности.

Схема 3 «Организация взаимодействия индивидуального

сопровождения для семей ребенка «группы риска»»





2.2. Компетенции педагогического коллектива образовательного учреждения в рамках индивидуального сопровождения детей «группы риска».

Для директора образовательного учреждения - ориентация педагогического коллектива на индивидуальный (персонифицированный) подход к учащимся, подключение к данным вопросам всех членов педагогического коллектива, представителей родительской общественности, Совета профилактики.

Примерный координационный план работы с детьми "группы риска":

Классный руководитель:

1. Организационная работа:

- Составление социально-педагогического паспорта класса.
- Составляет характеристики на детей "группы риска".
- Составляет социально-педагогическую характеристику класса в начале и в конце учебного года.
- Выявляет детей, находящихся в трудной жизненной ситуации.

2. Работа с родителями:

- Осуществляет связь с родителями.
- Посещает семьи детей "группы риска".
- Проводит консультации для родителей (совместно с социальным педагогом, психологом).
- Организует работу с родительским активом.
- Участвует в работе малого педагогического совета (2-3 раза в месяц).

3. Работа с учащимися:

- Осуществляет контроль за посещаемостью занятий учащихся.
- Осуществляет контроль за текущей успеваемостью.
- Способствует вовлечению трудных детей в кружки и секции.
- Проводит профилактические беседы с детьми "группы риска".
- Занимается трудоустройством учащихся.

Социальный педагог:

1. Организационная работа:

- Проводит анкетирование учащихся.
- Организует встречи с родителями.
- Участвует в формировании классов.
- Участвует в подборе классного руководителя (совместно с администрацией школы).
- Составляет картотеки и сводные таблицы на детей «группы риска».

2. Работа с педагогическим коллективом:

- Доводит до сведения учителей результаты тестирования.
- Проводит консультации для учителей-предметников.
- Разрабатывает рекомендации по работе с детьми "группы риска" и доводит их до сведения педагогов.
- Выступает с сообщениями на педагогических советах и совещаниях.
- Помогает классным руководителям в выборе тематики для классных часов.

- Участвует в сохранении контингента и предупреждении "отсева" учащихся.
- Проводит деловые игры для отработки навыков и умений педагогов по работе с детьми "группы риска".

3. Работа с родителями:

- Посещает семьи детей "группы риска" (совместно с классным руководителем) с последующим составлением акта посещения учащегося на дому.
- Приглашает детей "группы риска" и их родителей на малые педсоветы.
- Проводит консультации для родителей.
- Готовит сообщения на родительских собраниях.
- Организует работу с родительским активом.
- Участвует в работе малого педагогического совета (2-3 раза в месяц).

4. Работа с учащимися:

- Посещает уроки с целью наблюдения за учащимися.
- Курирует успеваемость детей "группы риска" совместно с заместителем директора по учебно-воспитательной работе.
- Проводит профилактические беседы с детьми "группы риска".
- Направляет детей "группы риска" (при необходимости) на консультацию к психологу.
- Занимается трудоустройством учащихся.

Педагог-психолог:

- Проводит диагностику.
- Проводит консультации для детей и их родителей.
- Помогает в выборе дальнейшего образовательного маршрута.
- Дает рекомендации на районную психолого-медико-педагогическую комиссию (РМППК).
- Проводит индивидуальные беседы с родителями по тактике воспитания.
- Организует ролевые игры с участием родителей и детей (проигрывание конфликтов).
- Обучает родителей приемам коррекционной работы с детьми.

Заместитель директора по воспитательной работе:

- Организует досуг и кружковую деятельность учащихся.
- Организует летние спортивные лагеря.
- Осуществляет связь с социальными приютами, общественными фондами.

Малый педагогический совет:

- Приглашает для беседы родителей.
- Разбирает конфликтные ситуации детей "группы риска".
- Предлагает учащимся и их родителям формы дальнейшего обучения ребенка.
- Выходит (в случае необходимости) с административным письмом в отдел профилактики правонарушений несовершеннолетних.
- Направляет документацию в комиссию по делам несовершеннолетних и защите их прав, другие образовательные учреждения (специальные образовательные учреждения для детей с девиантным поведением).
- Осуществляет систему контроля за обучением учащихся в школе (классный руководитель, социальный педагог).

Оформляет документы (при необходимости) в детский дом, социальные приюты. Ключевым специалистом "в первом круге помощи" выступает классный руководитель, оказывающий ребенку педагогическую поддержку. Эффективность помощи на этом уровне возрастает, если к ней подключается педагог-психолог, социальный педагог.

Проблемы, не решенные в первом круге, становятся предметом заботы более специализированных структур - органов и учреждений системы профилактики безнадзорности и правонарушений несовершеннолетних.

Если те или иные проблемы не удается решить на уровне образовательного учреждения, то они становятся предметом деятельности иных специализированных центров и служб (психолого-медико-педагогические консилиумы, центры психолого-педагогической помощи и др.).

Координатором действий комплексной группы специалистов по организации профилактической и коррекционной работы девиантного поведения несовершеннолетнего, совершившего общественно-опасное деяние до достижения возраста уголовной ответственности, является Совет по профилактике правонарушений образовательного учреждения.

Алгоритм действий Совета по профилактике правонарушений по факту совершения ребенком правонарушения:

1. Поступление информации от субъектов профилактики о совершении ребенком правонарушения.
2. Информирование всех лиц, заинтересованных в профилактической работе, по данному факту (педагогический коллектив, родителей).
3. Внесение полной информации о несовершеннолетнем, совершившем общественно-опасное деяние до достижения возраста уголовной ответственности, в карту учета.
4. Постановка несовершеннолетнего на внутришкольный учет.
5. Составление индивидуальной карты социального сопровождения несовершеннолетнего с привлечением всех специалистов системы профилактики.
6. При необходимости подготовка и направление материала в комиссию по делам несовершеннолетних и защите их прав, личное участие в заседании – представление интересов ребенка.
7. Закрепление над несовершеннолетним общественного воспитателя.
8. Ведение банка данных несовершеннолетних данной категории.

Алгоритм действий классного руководителя:

1. Сбор информации, характеризующей ребенка, его окружение, семью.
2. Подготовка необходимых документов для постановки ребенка на внутришкольный учет.
3. Разработка (корректировка) плана работы с классным коллективом по профилактике правонарушений с привлечением всех субъектов профилактики.
4. Разработка (корректировка) плана работы с родителями обучающихся детей.
5. Ходатайство перед администрацией школы, Советом по профилактике правонарушений о закреплении над несовершеннолетним общественного воспитателя.
6. Внесение вопроса о снятии с внутришкольного учета.

Алгоритм действий социального педагога образовательного учреждения:

1. Сбор информации о социальном неблагополучии детей, обучающихся в образовательном учреждении, или детей, совершивших правонарушения.
2. Изучение социально-педагогических особенностей личности ребенка, его микросреды (посещение семьи на дому, индивидуальные беседы с ребенком и родителями).
3. Составление индивидуальной карты сопровождения ребенка по оказанию социально-педагогической помощи и поддержки (постановка на бесплатное или льготное питание в школе, контроль за посещаемостью занятий, успеваемостью, организация занятости детей во внеурочное время, индивидуальное трудоустройство и др.).
4. Осуществление взаимодействия со всеми субъектами профилактики, при необходимости привлечение соответствующих служб для работы с ребенком.
5. При необходимости подготовка и направление материала в КДН, личное участие в заседании КДН - представление интересов детей, вынесение вопроса о снятии с внутришкольного учета.
6. По необходимости внесение предложения и подготовка документов по устройству ребенка в социальной приют, на лишение родителей родительских прав, устройство в приемную семью.
7. Анализ социальной адаптации обучающегося и отчет по результатам профилактической работы на Совете по профилактике правонарушений, педагогическом Совете.

Алгоритм действий педагога-психолога образовательного учреждения:

1 Сбор информации о социальном неблагополучии детей, обучающихся в образовательном учреждении, или детей, совершивших правонарушения.

Изучение психолого-педагогических особенностей личности ребенка, его микросреды (посещение семьи на дому, индивидуальные беседы с ребенком и родителями), выявление интересов и потребностей и трудностей и проблем, конфликтных ситуаций, отклонений и поведении обучающегося (анкетирование, индивидуальные беседы с ребенком, классным руководителем).

3 Составление индивидуальной карты сопровождения ребенка по оказанию психолого-педагогической помощи и поддержки (проведение тренингов, индивидуальных бесед, корректирующих занятий).

4 Составление индивидуальной психолого-педагогической карты семьи ребенка (коррекция взаимоотношений в семье, общение между родителями и ребенком, проведения индивидуальных консультаций, тестирования).

5 Осуществление взаимодействия со всеми субъектами профилактики, при необходимости привлечение соответствующих служб для работы с ребенком.

6 Информирование педагогического коллектива школы, Совета по профилактике правонарушений о результатах психолого-педагогической коррекции ребенка.

7. Участие в заседаниях Совета профилактики и при необходимости внесение предложений о снятии с внутришкольного учета.

Словарь терминов

Дети «группы риска» – это та категория детей, которая в силу определенных обстоятельств своей жизни более других категорий подвержена негативным внешним воздействиям со стороны общества и его криминальных элементов, ставших причиной дезадаптации несовершеннолетних

Сопровождение – это не единовременная помощь, а долговременная поддержка ребенка, основе которой лежит четкая организация, направленная на выбор варианта решения его актуальных проблем.

Индивидуальное сопровождение – это система, взаимоувязанных по целям, времени, задачам и согласованных действий всех специалистов, направленных на оказание всесторонней помощи ребенку, его родителям, педагогам в выявлении проблем в его развитии, поиске их эффективного решения, а так же направленных на всестороннее развитие задатков, способностей ребенка.

Зона риска - условия жизни, опасные для ребенка. Семья в зоне риска — социально-экономически дисгармоничная: низкий прожиточный уровень, плохие жилищно-бытовые условия, деструкция в составе членов семьи (неполная, со вторым браком, с приемными детьми). Здоровье в зоне риска — наличие проблем со здоровьем у ребенка (инвалидность, хронические заболевания, частые болезни). Учебная неуспешность в зоне риска — отставание ребенка в освоении учебного стандарта. Одаренность в зоне риска — отсутствие поддержки и профессионального сопровождения одаренного ребенка. Зона социального риска — бесконтрольность со стороны взрослых, отсутствие надлежащей системы обучения, воспитания и развития ребенка.

Индивидуальная профилактическая работа — деятельность по своевременному выявлению несовершеннолетних и семей, находящихся в социально опасном положении, а также по их социально-педагогической реабилитации и (или) предупреждению совершения ими правонарушений и антиобщественных действий;

Неблагополучная семья - педагогически несостоятельная, уклоняющаяся от выполнения родительского долга семья, в которой родители злоупотребляют правами, самовольно отказываясь от

обязательств, наложенных на них государством и обществом. Основными особенностями неблагополучной семьи являются низкий уровень педагогической культуры, деструктивные эмоционально-конфликтные отношения между супругами. Также возможно наличие таких факторов (в единственном или совокупном их проявлении), как социально-экономическое неблагополучие; аморальный образ жизни; зависимость от алкоголя и психоактивных веществ; деформированность общечеловеческих ценностных ориентаций; неразборчивость в брачном выборе и повторные браки, без учета интересов детей; жестокое отношение к детям; пренебрежение к санитарно-гигиеническим нормам и т. п.

Сопровождение семьи - социально-педагогическое сопровождение семьи, находящейся в зоне социально-экономического и психолого-педагогического риска, оказание эффективной помощи детям специалистами системы образования.

Список литературы

1. Алгоритм организации индивидуального сопровождения воспитанников «группы риска» Козловская Е.В., Лапина Т.Д., Печникова М.А. 2012 г. Фестиваль педагогических идей «Открытый урок».
2. Газман, О.С. Содержание деятельности и опыт работы освобожденного классного руководителя // Газман О.С., Иванов А.В. - М.: 2001г.
3. Галагузова, Ю.Н. Социальная педагогика: Практика глазами преподавателей и студентов: Пособ. для студентов. / Ю.Н. Галагузова. - М.: Гуманит. изд. центр Владос, 2003г.
4. Грачева Н.В. педагог-психолог. «Выявление и сопровождение учащихся «группы риска». Материалы научной конференции Московского института аналитической психологии и психоанализа, 2012 г.
5. Даль, В.И. Толковый словарь живого великорусского языка. / В.И. Даль. - М.: 1991.4 том.
6. Дубровина, И. В. Очерки о развитии детей, оставшихся без родительского попечения / И.В. Дубровина, Э.А. Минкова. - М.: 1995.
7. Осипова Ю.М. Педагог-психолог регионального социально-психологического центра г. Самара: «Работа с детьми «группы риска» и их семьями», 2011 г.
8. Слостенин. - 4-е изд., доп. - М.: Изд. центр "Академия", 2003г.
9. Никитина, Н.И. Методика и технология работы социального педагога: Учеб. пособ. для студ. высш. пед. учеб. зав. "Соц. Педагогика" / Н.И. Никитина, М.Ф. Глухова. - М.: Гуманитар. изд. центр ВЛАДОС, 2007. - 399 с.
10. Реан, А.А. Психология и психодиагностика личности. Теория, методы исследования, практикум: арсенал практического психолога [учеб. пособ.] / А.А. Реан. - СПб-Прайм-Еврознак, - М.: 2006. - 225 [1] с.
11. Ярова О.Б. Методические рекомендации по организации профилактической работы в отношении несовершеннолетних, совершивших противоправные деяния до достижения возраста уголовной ответственности» Москва 2010г.

Приложения:

Приложение 1

Социальный портрет класса

Социальный портрет _____ класса, кл. руководитель _____

№ п/п	Ф. И. О.	Статус семьи (неполная, многодетная, семья эмигрантов и т. д.)	Нет мамы	Нет папы	Количество детей в семье	Дополнительные сведения (любые сведения, которые касаются ребенка и его родителей)	Социально-уязвимые семьи

Как правило, социальный портрет составляется на вновь сформированный класс (1-й, 5-й и т. д.)

Делая такой срез класса, социальный педагог и классный руководитель должны помнить о соблюдении этических норм. Информация, полученная при составлении социального портрета класса, должна быть строго конфиденциальной.

Другим важным условием предупреждения попадания ребенка (подростка) в «группу риска» является постоянный контакт учителей со специалистами службы сопровождения и своевременное обращение классного руководителя в случаях:

- Появления серьезных поведенческих проблем (полное неприятие норм и правил, агрессия и др.)
- Наличия серьезных социально-эмоциональных проблем (замкнутость, «уход в себя», эмоциональные «всплески» и др.)
- Пропуска учащимися уроков и учебных дней без уважительных причин;
- Употребления или возможного употребления ими спиртных напитков, ПАВ и других наркотических веществ
- Кризисных ситуаций в семье
- Резкого ухудшения состояния здоровья
- В других случаях, когда классный руководитель считает необходимым обратиться.

О проблемах учащихся классный руководитель может сообщить социальному педагогу или педагогу-психологу как непосредственно, так и отвечая на вопросы традиционной анкеты, прилагающейся к отчету об успеваемости.

АНКЕТА «ВЫЯВЛЕНИЕ ПОЛЯ ПРОБЛЕМ»

Класс: _____, классный руководитель: _____

1. Учащиеся, имеющие пропуски уроков и учебных дней (укажите фамилии и количество пропусков:

По уважительным причинам	По неуважительным причинам

2. Учащиеся, имеющие проблемы:

а) в учебной сфере (укажите, пожалуйста, предметы и предполагаемую причину учебных затруднений):

б) социально-эмоциональные:

Проблемы поведения	Проблемы в общении	Другие проблемы

в) в социальной сфере:

Кризисная ситуация в семье	Социально-уязвимые семьи (родители - инвалиды, пенсионеры, семьи с низким достатком. и др.)	“Поздние дети”	Жесткий стиль семейного воспитания (применение к детям физич. наказаний и др.)	Недостаток внимания ребенку со стороны родителей

3. Семьи, не поддерживающие контакт со школой:

“ ____ ” _____ 200 ____ г. Классный руководитель: _____

подпись

ФИО

Примерная карта личности ребенка «группы риска»

1. Общие сведения о школьнике:

Ф.И.О. _____

Дата рождения _____ Класс _____ Тип класса _____

2. Сведения о родителях:

Мать: Ф.И.О. _____

Возраст _____ Образование _____

Место работы и должность _____

Отец: Ф.И.О. _____

Возраст _____ Образование _____

Место работы и должность _____

Другие члены семьи, проживающие с ребёнком _____

Другие сведения о членах семьи (судимости, заболевания, случаи лишения родительских прав и т.п.) _____

Дополнительные сведения о ребёнке

Ребёнок посещает следующие кружки, секции, клубы _____

Состоит на внутришкольном учёте (когда поставлен?) _____

Состоит на учёте в КДН (с какого времени) _____

Имеет условную судимость (указать статью и срок); _____

Является воспитанником детского дома № _____

Был воспитанником спецшколы _____

Как часто он пропускает уроки без уважительной причины?

Постоянно

часто (4-7 уроков в неделю)

редко (до 3 уроков в неделю)

не пропускает

Как часто он убегал из дома?

очень часто (более 5 раз)

часто (от 3 до 5)

редко (1-2 раза)

никогда

Как можно охарактеризовать его положение в классе? Как:

положительного лидера

полноценного члена классного коллектива

отрицательного лидера

человека, которого не принимает большинство учеников его класса

человека, которого активно отвергают, травят, преследуют сверстники

Дополнительные сведения о семье ребёнка

Уровень дохода семьи на одного человека:

значительно ниже прожиточного уровня

несколько выше прожиточного уровня

соответствуют прожиточному уровню

несколько ниже прожиточного уровня

значительно ниже прожиточного уровня

Семейная ситуация (нужные пункты подчеркнуть):

семья в состоянии развода

неполная семья (одна мать или один отец)

отчуждённость родителей из-за занятости

недостаточное психолого-педагогическое образование родителей

жестокое и холодное отношение родителей с детьми
оба родителя алкоголики, полная семья
один родитель алкоголик, полная семья
родитель-алкоголик в неполной семье
семья с опекунами
родители лишены родительских прав, но дети проживают вместе с ними
родители относительно хорошо выполняют свои функции

Условия проживания:

благоустроенная квартира
одна или две комнаты в общежитии
коммунальная квартира в кирпичном доме
коммунальная квартира в деревянном доме
семья проживает в частном доме.

Другой вариант _____

Опираясь на ответы школьника по анкете укажите:

причины пропуска занятий _____

причины побегов из дома (если убегал) _____

группы людей нарушающие его права _____

что ему нравится в школе _____

кому подросток может доверять _____

какие способы улучшения ситуации он видит?